

COORDENADAS: Mapa 213 – IV (El Pont de Suert). I.G.N. Escala 1: 25.000. U.T.M. Huso 31 T. = X: 306.943, Y: 4.693.944, Z: 1.636. ED 50.
 Mapa 213 – IV (El Pont de Suert). I.G.N. Escala 1: 25.000. U.T.M. Huso 31 T. = X: 306.852, Y: 4.693.743, Z: 1.636. ETRS 89.

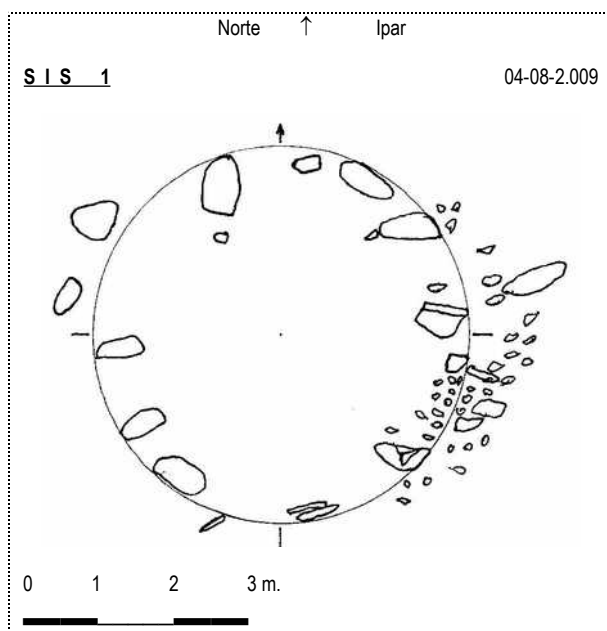
LOCALIZACIÓN: Se halla situado al suroeste de la población de Bonansa, al este de la población de Beranúy y al noroeste de la población de Ovis.

ACCESO: Desde la parte oeste de la población de Bonansa, nace una pista que atraviesa enseguida el arroyo de Navarqué y el de les Comes donde enseguida tenemos que ir en un cruce hacia la derecha donde la pista hace un giro rápido y se dirige ya con rumbo al sur y a veces con gran repecho hasta llegar a la parte alta donde tras seguir ahora sin apenas desnivel durante algo más de un kilómetro, para descender fuertemente a las praderas verdes del extremo norte de la sierra de Sis, donde nada más llegar a la zona baja nos empezamos a encontrar los primeros vestigios de los cromlechs nº. 8, 9 y 12, un poco más adelante el nº. 13 y casi un kilómetro más está el nº. 1bis y unos pocos metros más al sur está este otro cromlech, posiblemente el primero que se localizó en la sierra.

DESCRIPCIÓN: **Cromlech.** Se halla situado en un suave collado, al oeste de la pista que recorre toda la sierra de norte a sur, en suave pendiente. Se trata de un círculo de 5m de diámetro, formado por al menos 12 testigos de tamaño grande por todo el peristalito, teniendo también bastantes piedras de menor tamaño acumuladas por el lado este, fruto de la maquinaria que abrió la pista a su lado. El material empleado es de areniscas de la zona.

HISTORIA: Localizado por José Antonio **Cuchi** Oterino y Enrique **Salamero** Pelay, el 13 de junio de 1.993. No ha sido excavado hasta la fecha.

BIBLIOGRAFIA: 2.003 **Montes** Ramírez, Lourdes – **Cuchi** Oterino, José Antonio – **Domingo** Martínez, Rafael. *Prospecciones y sondeos en las sierras exteriores de Aragón. V campaña, 2.002.* **Saldvie**, nº. 3. Zaragoza, pp. 318-319.



2.003 Montes Ramírez, Lourdes – Cuchi Oterino, José Antonio – Domingo Martínez, Rafael.

Prospecciones y sondeos en las sierras exteriores de Aragón. V campaña, 2.002. Saldvie, nº. 3. Zaragoza, pp. 318-319.

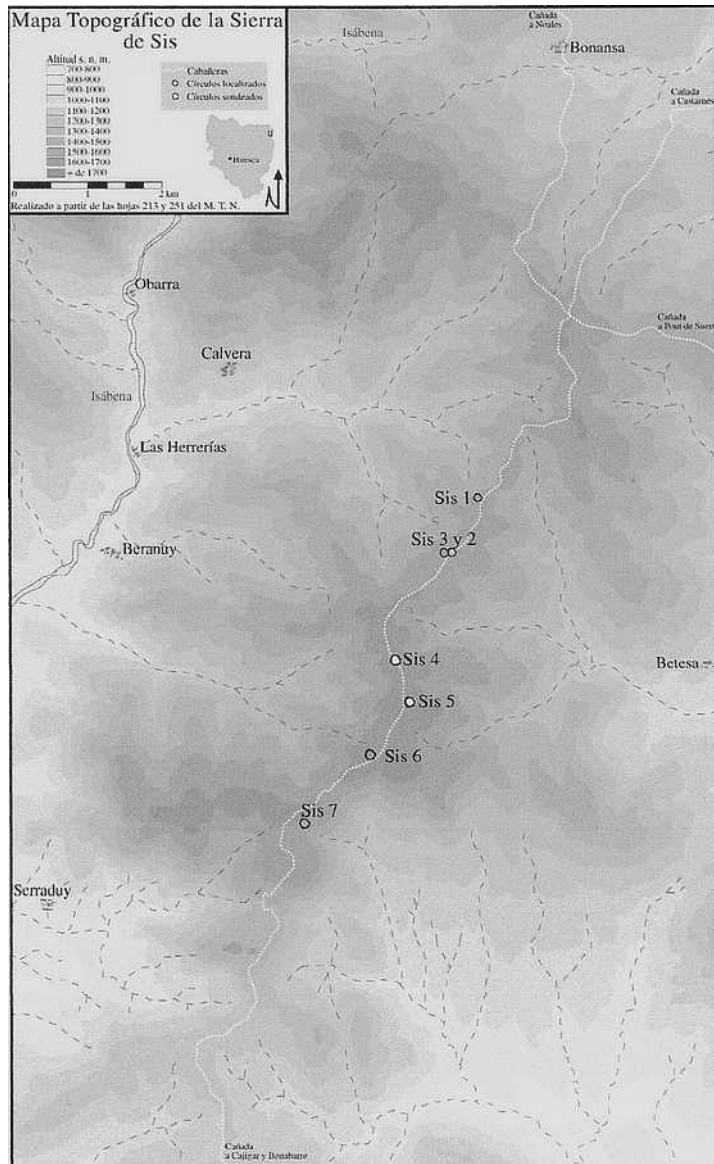


Figura 6. Mapa de la sierra de Sis indicando la distribución de los círculos megalíticos localizados a lo largo de las cabañeras.

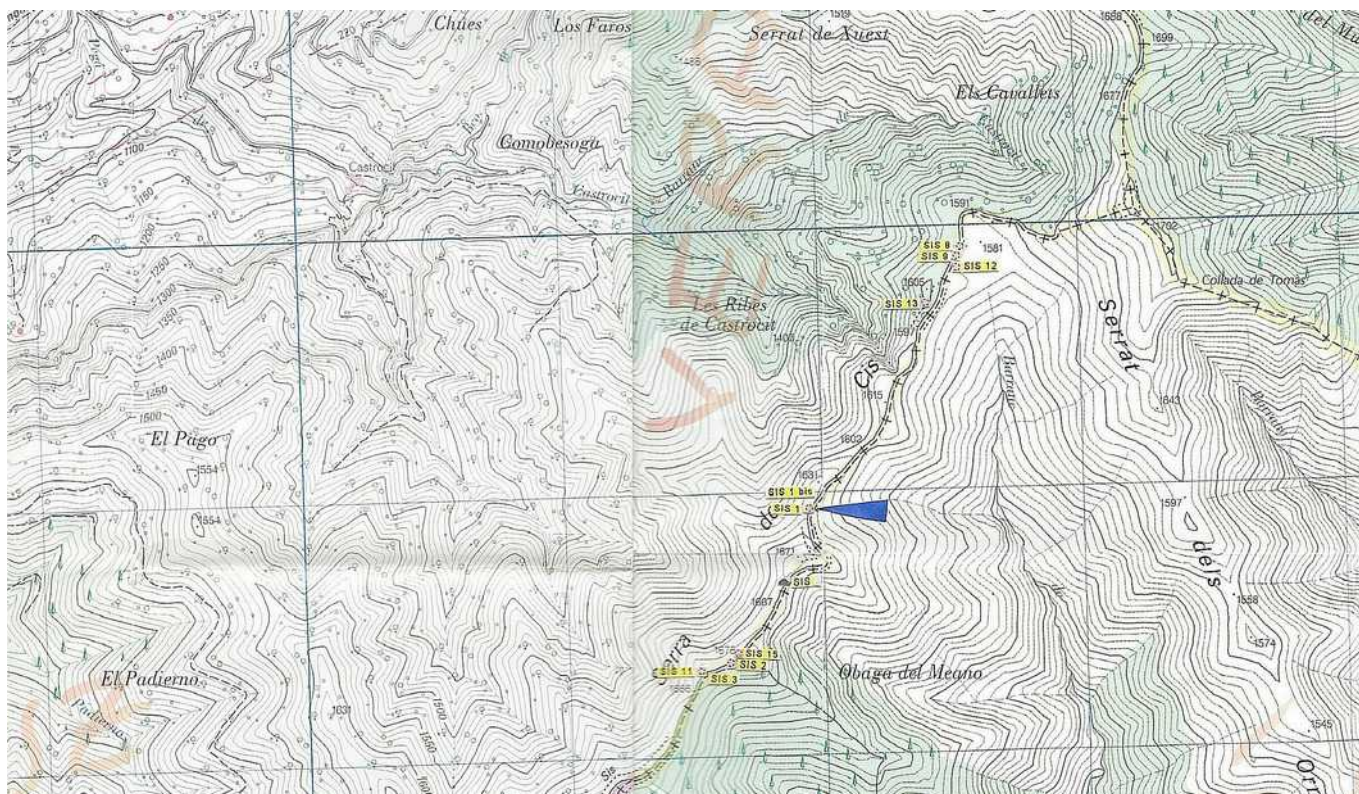
Sis 1.

Forma una circunferencia de unos 3 metros de diámetro, perfectamente visible desde la pista, junto a su borde derecho (oeste) en dirección sur, una vez pasado el clasificador de ganado que hay en el cruce principal, ya en el collado (Figura 7). Apenas 20 metros al norte de este círculo, algo más alejados de la pista pero también al oeste, se adivinan otros dos, de pequeño tamaño, y quizás un tercero. En esta zona, la pista, que sigue la antigua cabañera, sirve de divisoria municipal, por cuanto este conjunto, se localiza en su totalidad en el término de Veracruz.



Figura 7. El círculo clasificado como “Sis 1” desde el Sur. Al fondo, el Pirineo, con el macizo de Posets.





04 de agosto de 2.009

