

País = España	Comunidad Autónoma = País Vasco	Provincia (20): Gipuzkoa	Municipio = Azkoitia
Zona megalítica (14): Iruarrieta	Tipo Monumento (02): Túmulo (Calera)	Nº. (02):	Nombre: Arzabal
Hilharriak: 20-14-02-02			

COORDENADAS: Hoja **88 – II** (Zumarraga). I. G. N. Escala 1: 25.000. U.T.M. **Huso 30 T.** = X: 555.903, Y: 4.778.349, Z: 605. **European 1979.**
 Hoja **88 – II** (Zumarraga). I. G. N. Escala 1: 25.000. U.T.M. **Huso 30 T.** = X: 555.800, Y: 4.778.139, Z: 605. **ETRS 89.**

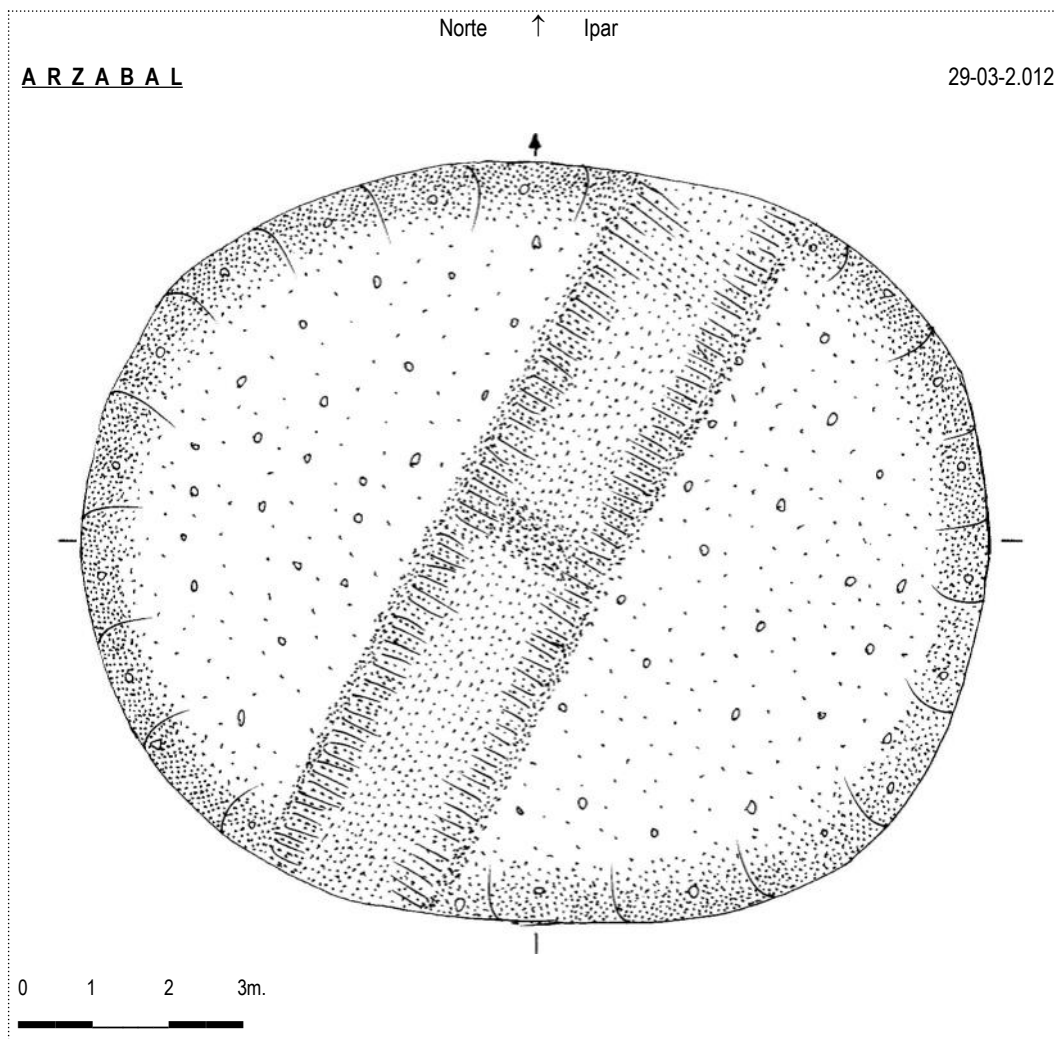
LOCALIZACIÓN: Se hallaba situado a doscientos cuarenta metros al noreste del caserío Agirrezabalaga, del barrio de los Mártires de Azkoitia.

ACCESO: Subir desde Azkoitia hacia el barrio de los Mártires hasta llegar al cruce donde a la derecha esta el caserío Arrieta. Coger a la izquierda por la pista de cemento que sube hasta el caserío Aldau. El supuesto túmulo estaba justo en un saliente a la izquierda de la pista donde hace un ligero rellano.

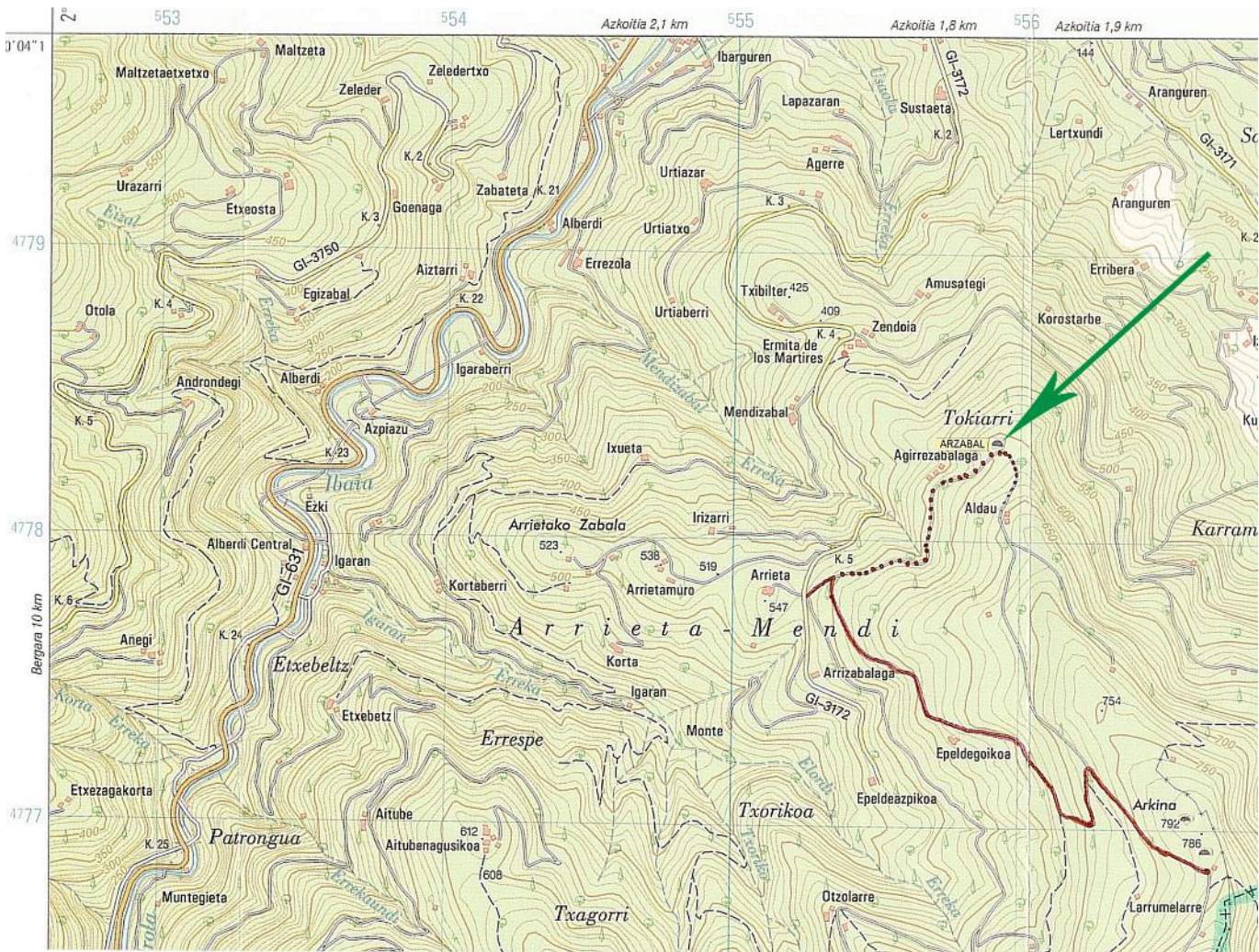
DESCRIPCIÓN: **Túmulo-Calera.** Situado en un pequeño rellano de un suave promontorio, en terreno de pastizales donde solo crece la hierba. Túmulo de 10m de diámetro N-S y 12m E-W, con una altura de 1,50m. Tenía una especie de trinchera de 2m de ancho por 0,40m de profundidad en dirección suroeste-noreste. Al derrumbarse se ha comprobado que era una calera. Materiales, basaltos del lugar.

HISTORIA: Localizado por Juan Mari **Arrubarrena** Astiazaran, en 1.988. Se ha considerado desde entonces como túmulo prehistórico hasta el 2003, cuando un derrumbe en su zona central forzó su investigación, resultando ser los restos de un horno calero del tipo de producción intermitente, coincidiendo el hoyo aparecido con la cuba de cocción. Debido a la precariedad del suelo alrededor del boquete aparecido, se procedió a preservar la construcción mediante un cercado de estacas y alambre. En el año 2.011 se desmontó totalmente esta construcción.

BIBLIOGRAFÍA: 1.990 **Altuna** Etxabe, Jesús – **Armendariz** Rodríguez, Ángel – **Del Barrio** Bazaco, Luis – **Etxeberria** Gabilondo, Francisco – **Mariezcurrera** Gastearena, Koro – **Peñalver** Iribarren, Xabier – **Zumalabe** Makirriain, Fran. *Carta arqueológica de Gipuzkoa. Megalitos.* **Munibe**, suplemento nº. **7**. San Sebastián-Donostia, nº. **242**.
 2.014 **Barrero** Hidalgo, Balere – **Millán** San Emeterio, Luis. *Monumentos prehistóricos en Gipuzkoa-1. Edición propia.* San Sebastián-Donostia, p. 168.



Pais = España	Comunidad Autónoma = País Vasco	Provincia (20): Gipuzkoa	Municipio = Azkoitia
Zona megalítica (14): Iruarrieta	Tipo Monumento (02): Túmulo (Calera)	Nº. (02):	Nombre: Arzabal
			Hilharriak: 20-14-02-02



05 de Marzo de 2.003.



05 de Marzo de 2.003.



05 de Marzo de 2.003.

País = España	Comunidad Autónoma = País Vasco	Provincia (20): Gipuzkoa	Municipio = Azkoitia
Zona megalítica (14): Iruarrieta	Tipo Monumento (02): Túmulo (Calera)	Nº. (02):	Nombre: Arzabal
			Hilharriak: 20-14-02-02



03 de Abril de 2.012.



03 de Abril de 2.012.



29 de Marzo de 2.012.

País = España	Comunidad Autónoma = País Vasco	Provincia (20): Gipuzkoa	Municipio = Azkoitia
Zona megalítica (14): Iruarrieta	Tipo Monumento (02): Túmulo (Calera)	Nº. (02):	Nombre: Arzabal
			Hilharriak: 20-14-02-02

1.990 Altuna Etxabe, Jesús – Armendariz Rodríguez, Ángel – Del Barrio Bazaco, Luis – Etxeberria Gabilondo, Francisco – Mariezkurrena Gastearena, Koro – Peñalver Iribarren, Xabier – Zumalabe Makirriain, Fran.
 Carta arqueológica de Gipuzkoa. Megalitos. **Munibe**, suplemento nº. **7**. San Sebastián-Donostia, nº. **242**.

ARZABAL

TIPO: Dolmen N.º: 242
 SIGLA: Ir-Ar.
 T.M.: Azkoitia
 MAPA N.º: 88-2.242

SITUACIÓN

- * Estación megalítica de Iruarrieta.
- * Azkoitia.
- * En la loma de Arzabal, 240 m. al NE. del caserío Agirrezabalaga (Arzabal), del barrio de Los Mártires.
- * Hoja 88 (Vergara):
 Long. 01° 22' 25" Lat. 43° 09' 14" Alt. 602 m.
 Hoja 88-22 (Azkoita):
 X. 555.920 Y. 4.778.360 Z. 602

DESCRIPCIÓN

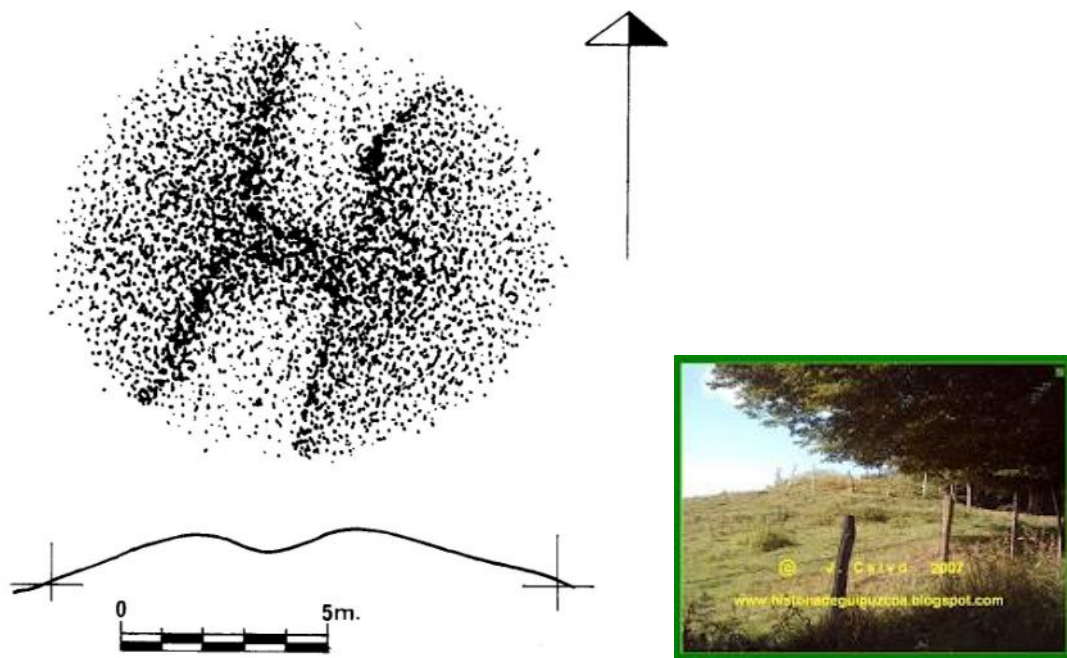
Túmulo de 10 m. de diámetro N.-S. y 12 m. E.-W., con una altura de 1,50 m., atravesado en dirección NNE.-SSW. Por una trinchera de 2 m. de anchura y 0,40 m. de profundidad media. Basaltos del terreno.

HISTORIA

Fue descubierto en 1988 por J. M. ARRUABARRENA. No ha sido excavado.

SECUENCIA CULTURAL

Neolítico-Bronce.



País = España	Comunidad Autónoma = País Vasco	Provincia (20): Gipuzkoa	Municipio = Azkoitia
Zona megalítica (14): Iruarrieta	Tipo Monumento (02): Túmulo (Calera)	Nº. (02):	Nombre: Arzabal
			Hilharriak: 20-14-02-02

2.014 Barrero Hidalgo, Balere – Millán San Emeterio, Luis.
Monumentos prehistóricos en Gipuzkoa-1. Edición propia. San Sebastián–Donostia, p. 168.

Balere Barrero-Luis Millán MONUMENTOS PREHISTÓRICOS EN GIPUZKOA-I

Zona	Nombre	X	Y
IRUARRIETA	ARZABAL	555800	4778139



J. M. Arruabarrena lo dio a conocer en 1988, se le consideró un túmulo prehistórico. Está situado en el barrio de los Mártires de Azkoitia, cerca del caserío Agirrezabalaga (Arzabal). Presentaba un bulto apreciable con una especie de trinchera que lo atravesaba en dirección NNE-SSW. Lo sorprendente del tema fue que en 2003 se derrumbó su parte central. Investigado por ello, se llegó a la conclusión de que el supuesto túmulo en realidad era una calera de producción intermitente, habiéndose hundido la cuba de cocción. Se protegió con una alambrada y posteriormente se allanó. Esto lleva a pensar que quizás más de un presunto “túmulo” no lo sea. Algunas personas tienden a creer que desde la Prehistoria no ha existido ninguna actividad intermedia en nuestros montes.



168 ARZARRAK-2014