

País = <b>España</b>	Comunidad Autónoma = <b>Euskadi</b>	Provincia (01): <b>Araba</b>	Municipio = <b>Ribabellosa (Igay)</b>
Zona megalítica (14): <b>La Ribera Baja</b>	Tipo Monumento (01): <b>Dolmen</b>	Nº. (03):	Nombre: <b>Los Andrinales</b> <b>Hilharriak: 01-14-01-03</b>

COORDENADAS: Hoja **137-IV** (Miranda de Ebro). I.G.N. Escala 1:25.000. **Huso 30 T. U.T.M.= X: 507.500, Y: 4.732.660, Z: 495. European 1979.**  
 Hoja **137-IV** (Miranda de Ebro). I.G.N. Escala 1:25.000. **Huso 30 T. U.T.M.= X: 507.397, Y: 4.732.451, Z: 495. ETRS 89.**

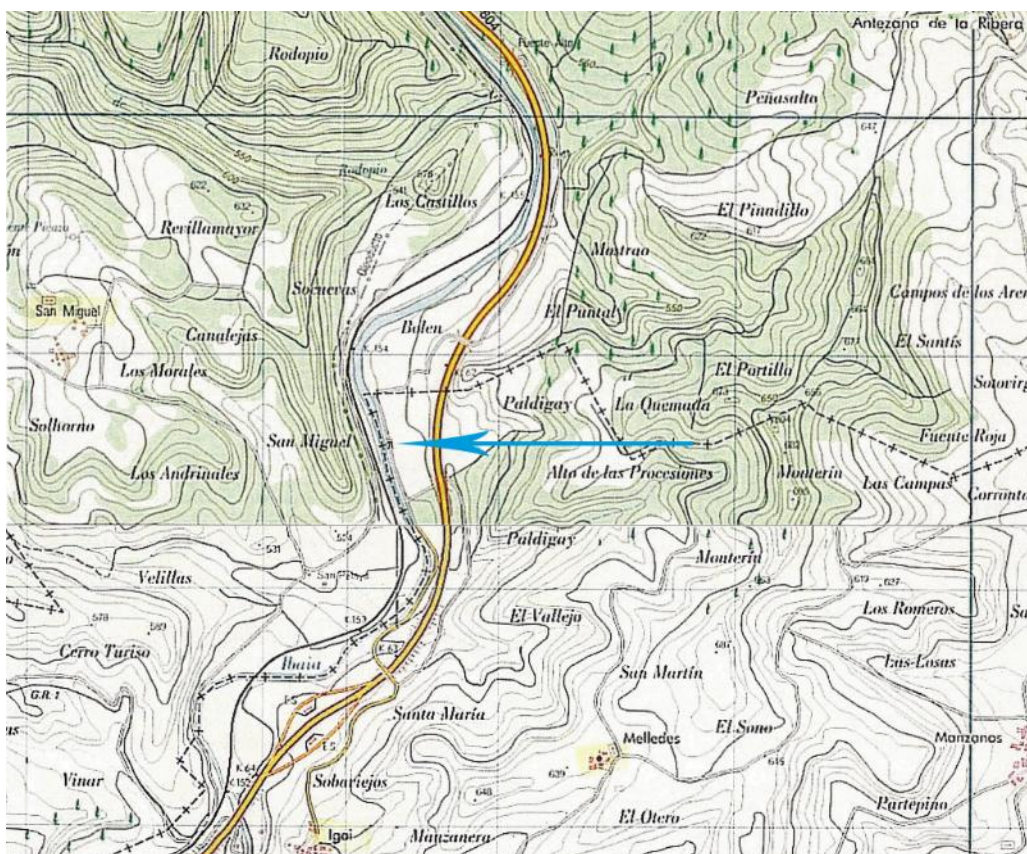
LOCALIZACIÓN: Se hallaba situado al norte de la población de Igay, al este del ferrocarril y a 36 metros al este del río Bayas.

ACCESO: Desde Miranda de Ebro hay que ir hacia el norte por la carretera que pasa por Ribabellosa continúa hacia Igay y desde aquí tenemos que seguir hacia el norte como un kilómetro y medio más hasta llegar al lugar donde se hallaba este dolmen antes de ser destruido al hacer la concentración parcelaria.

DESCRIPCIÓN: **Dolmen.** Situado en una zona llana donde se cultiva el trigo desde hace muchos años y lo iba destruyendo poco a poco. Cuando se localizó este dolmen el túmulo ya estaba tan destrozado por las labores agrícolas que no se pudo saber el diámetro del mismo, aunque tampoco se hizo una excavación para poder comprobar hasta dónde llegaría el radio del mismo. Conservaba cuatro losas de la cámara que era poligonal y otras dos losas pertenecientes al corredor. Sin restos de la cubierta. A pesar de haber sido excavado por arqueólogos de renombre, fueron incapaces de haber tomado las medidas y orientaciones de las losas (algo un tanto inconcebible cuando se hace una excavación en serio, cosa que en este caso no ocurrió). Está claro que esta zona dolménica ha sido realmente defenestrada por todos (instituciones, arqueólogos, políticos, etc.). Materiales, areniscas del lugar.

HISTORIA: Localizado por Domingo **Fernández Medrano**, el 11 de septiembre de 1.955.  
 Se ha excavado en julio de 1.964 por Juan María **Apellániz Castroviejo**, Ignacio **Amezua** y Eusebio **Arregui**.

BIBLIOGRAFIA: 1.958 **Barandiarán Ayerbe**, José Miguel – **Fernández Medrano**, Domingo.  
**Boletín de la Institución «Sancho el Sabio»**. Tomo II, nº. **1**, extra. Vitoria-Gasteiz, pp. 128-129.  
 1.958 **Barandiarán Ayerbe**, José Miguel, y **Fernández Medrano**, Domingo.  
*Excavaciones en Álava. Zephyrvs*, tomo **IX**. Salamanca, pp. 25-26.  
 1.965 **Apellániz Castroviejo**, Juan María.  
*Monumentos megalíticos de Vizcaya y Alava. Munibe*, nº. **17**. San Sebastián-Donostia, pp. 77-78-79-80-81.  
 1.966 **Apellániz Castroviejo**, Juan María.  
*Monumentos megalíticos de Vizcaya y Alava. Noticiario Arqueológico Hispánico VIII y IX*, Cuadernos 1-3. 1.964-1.965. Madrid, pp. 119 a 123.  
 1.973 **Apellániz Castroviejo**, Juan M<sup>a</sup>.  
*Corpus de materiales de las culturas prehistóricas con cerámica de la población de cavernas del País Vasco meridional. Munibe*. Suplemento nº. 1. San Sebastián-Donostia, pp. 184-185-186, nº. **19-3**.  
 1.987 **Varios**  
*Carta Arqueológica de Álava. Estudios de Arqueología Alavesa*. Vitoria-Gasteiz, p. 358, nº. **7.020**.  
 2.011 **Galilea Martínez**, Fernando.  
*El Megalitismo en Álava. Estudios de Arqueología Alavesa*, nº. **25**. Vitoria-Gasteiz, p. 188.



País = <b>España</b>	Comunidad Autónoma = <b>Euskadi</b>	Provincia (01): <b>Araba</b>	Municipio = <b>Ribabellosa (Igay)</b>
Zona megalítica (14): <b>La Ribera Baja</b>	Tipo Monumento (01): <b>Dolmen</b>	Nº. (03):	Nombre: <b>Los Andrinales</b> <b>Hilharriak: 01-14-01-03</b>

**1.958** Barandiarán Ayerbe, José Miguel – Fernández Medrano, Domingo.  
*Excavaciones en Álava (1935 – 1947). Boletín de la Institución «Sancho el Sabio».* Tomo II, nº. 1, extra. Vitoria, pp. 128-129.

4.—DOLMEN DE «LOS ANDRINALES»  
(IGAY)

**Situación.**—Ocupa sitio llano; antes terreno cultivado, hoy erial, en jurisdicción de Igay. Se halla a la izquierda del río Bayas y del ferrocarril Bilbao-Miranda, distante 36 m. y 65 m. al E. de ambos, respectivamente. En el túmulo —apenas apreciable— existen tres bojes, así como enebros, aliagas y tomillos, que abundan en todo el campo que le rodea. El lugar se denomina «Los Andrinales».

**Descubrimiento.**—Fue descubierto el 11 de septiembre de 1955, por Domingo Fz. Medrano, y se halla totalmente inédito.

**Descripción.**—Media docena de losas de arenisca hincadas en la tierra trazan el contorno de la cámara y del corredor, cuyo eje mayor se halla orientado N-S. Carece en la actualidad de cubierta y su túmulo casi ha desaparecido (fots. 21 y 22).



Fot. 21.— Dolmen de Los Andrinales.



Fot. 21.— Los Andrinales, visto desde el SW.

**1.958** Barandiarán Ayerbe, José Miguel – Fernández Medrano, Domingo.  
*Excavaciones en Álava. Zephyrvs*, tomo IX. Salamanca, pp. 25-26.

4) DOLMEN DE “LOS ANDRINALES”

**Situación.**—Ocupa sitio llano; antes terreno cultivado, hoy en jurisdicción de Igay. Se halla a la derecha del río Bayas y del ferrocarril Bilbao-Miranda, distante 36 m. y 65 m. al W. de ambos, respectivamente. En el túmulo, apenas apreciable, existen tres bojes, así como enebros, aliagas y tomillos, que abundan en todo el campo que le rodea. El lugar concreto se denomina “Los Andrinales”.

**Descubrimiento.**—Fue descubierto el 11 de septiembre de 1955, por Domingo Fz. Medrano, y se halla totalmente inédito.

**Descripción.**—Media docena de losas de arenisca hincadas en la tierra trazan el contorno de la cámara y del corredor, cuyo eje mayor se halla orientado N-S. Carece en la actualidad de cubierta y su túmulo casi ha desaparecido.

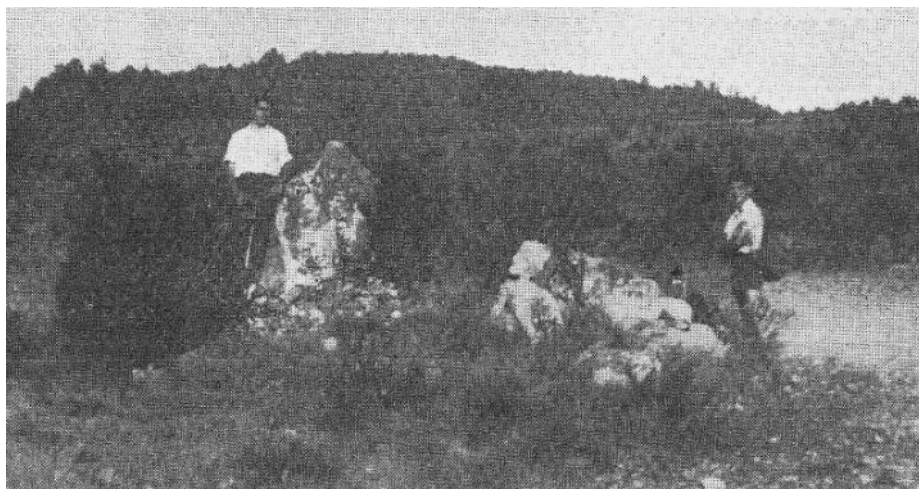


Fig. 25. — Dolmen de *Los Andrinales* (Igay).



País = <b>España</b>	Comunidad Autónoma = <b>Euskadi</b>	Provincia (01): <b>Araba</b>	Municipio = <b>Ribabellosa (Igay)</b>
Zona megalítica (14): <b>La Ribera Baja</b>	Tipo Monumento (01): <b>Dolmen</b>	Nº. (03):	Nombre: <b>Los Andrinales</b> <b>Hilharriak: 01-14-01-03</b>

**1.965** Apellániz Castroviejo, Juan M<sup>a</sup>.

*Monumentos megalíticos de Vizcaya y Álava. Munibe*, nº. 17. San Sebastián-Donostia, pp. 77-78-79-80-81.

## II.º Dolmen de «LOS ANDRINALES» (Igay. Álava)

Este dolmen fue descubierto por Domingo Fernández Medrano y dado a conocer en el año 1958.

Se halla situado en terrenos del Ayuntamiento de Igay (Álava) propiedad de Máximo Ortiz de Zárate, colindante con terrenos del Ayuntamiento de Hereña (Álava). Dista este terreno, que es llamado de «Los Andrinales», del río Bayas, 36 metros y 65 de la vía férrea Bilbao-Miranda. Ocupa una terraza del mismo río cuya base es una formación de graveras fuertemente cementadas de cantos rodados pequeños y cubierta por una ligera capa de tierra fértil.

En la Hoja n.º 137 - Miranda, del Mapa del I. G. y C. el dolmen se sitúa según estas coordenadas

Longitud: 0º, 46', 25", y Latitud: 42º, 40', 32".

En el actual estado se presenta muy destruido gracias seguramente a la leyenda que está ligada al monumento. Según esta leyenda los moros enterraron oro en él.

El túmulo se presenta allanado casi por completo excepto en la zona más próxima a la losa enhiesta más grande, es decir, en la zona Este, donde una formación de piedras alcanza el radio de 3 metros. En este resto se puede apreciar una regularidad en la construcción del túmulo que consiste en que las piedras mayores ocupan regularmente la base del túmulo. No creo sin embargo que se pueda hablar rigurosamente de una modalidad constructiva. Yo mismo he podido observar que en la operación de cubrir los cuadrantes excavados, antes de abandonar la excavación de un dolmen, insensiblemente se arrojan sobre los lugares que hay que recubrir, las piedras más grandes y después las más pequeñas. El túmulo está compuesto por piedras areniscas, ofita, cantos rodados y piedras de asperón.

El dolmen pertenece al género de los de galería y planta poligonal, que son corrientes en la zona de la Rioja, en la ribera alavesa del Ebro.

En la actualidad la cámara está compuesta por dos losas hincadas en el suelo a diferente profundidad y una de las cuales presenta señales de fractura en su borde superior. La losa mayor alcanza las medidas de 2,50 metros de altura y es de arenisca. El resto de las losas falta. A juzgar por los restos, el dolmen en su origen debió ser un monumento muy semejante a los de Laguardia, como el del «Sotillo» o de «San Martín».

Del corredor se conservan dos losas grandes, profundamente hincadas en el suelo de la terraza de cantos rodados, inclinadas hacia el centro. Esta es la parte no violada recientemente pero revuelta por los hombres que se sirvieron del monumento para sepultura ya que los huesos aparecen en total desorden, completamente fragmentados, la cerámica en trozos muy menudos que impiden cualquier reconstrucción, etc. Según la línea del corredor, el dolmen se halla orientado al E.S.E. (vid. Fot. n.º 4 y Fig. 3).

### Excavación del dolmen

Fue practicada por mí en colaboración con Don Ignacio Amezua y Don Eusebio Arregui en Julio de 1964.

Esta excavación dio por resultado el hallazgo de una pieza de asperón de un molino de mano (pieza superior) de medidas 11 por 9 por 7,3 ctm., pieza que apareció en la operación de desescombrar la cámara de las piedras acumuladas en ella.

En el corredor apareció un canto rodado con una de sus superficies perfectamente pulimentada y cuya funcionalidad debió ser la de frotar o afilar. Medidas: 6,5 por 1,90 por 2 ctm. Vid Fig. n.º 4.

El ajuar de sílex está compuesto por una contera de hoja en sílex blanco y 33 lascas informes y sin retoque alguno.

La cerámica aparece fragmentada, llegando los fragmentos a 70, todos ellos representan un cerámica hecha a mano, burda unas veces y fina otras. Figuran entre estos fragmentos, 8 bordes distintos pertenecientes a otros tantos vasos. Estos bordes revelan la presencia de vasijas de cuello recto y corto, de perfil y labio fino y delgado, redondeado y generalmente recto, no saliente. Solamente en un caso, en el cuello se forma una pequeña cenefa lisa. Un solo caso revela la presencia de vasos de panza pronunciada. (Fig. n.º 4).

Entre esta cerámica aparece un fragmento de cuello recto, con un orificio de suspensión, en todo semejante al tipo reconocido por Barandiarán en los niveles neolíticos de Santimamiñe (Vizcaya).

Otros fragmentos de cerámica fina y hecha a torno se asemejan al tipo de cerámica que aparece en Cobairada (Subijana-Morillas, Álava) unida a restos romanos.

En los restos aparecidos en la cámara figuran tres huesos labrados. (Vid. Fig. n.º 4 y Fot. n.º 5).

Según Jesús ALTUNA, Paleontólogo y Conservador de las Colecciones prehistóricas de la Sociedad de Ciencias Naturales «Aranzadi» en el Museo de San Telmo de San Sebastián, se trata de:

1) Falange segunda de *Sus scrofa* (imposible, determinar si se trata de cerdo o jabalí). Mide 2,5 ctm. de longitud por 1,05 de anchura. Ha sido trabajada con un instrumento muy cortante, sílex o metal. Conserva las dos epifisis. La articulación proximal ha sido reducida a una especie de pequeña cabeza a modo de yunque que conserva una parte de las cavidades alveolares. La diáfisis ha sido estrechada como para formar un pequeño cuello que sustenta la cabeza. La superficie del hueso ha sido cortada y quitada hasta dejar visible la cavidad interna del hueso. Pero en la mitad inferior sale de la pared conservada de la diáfisis, una especie de espón biselado que se une a la articulación distal. El hueso está perfectamente conservado. La talla está practicada por incisiones, no tiene rastro alguno de pulimento. Talla análoga se observa en algunas piezas óseas de la cueva sepulcral de «Hierbas Largas» (Subijana-Morillas, Álava). Se trata de incisiones cortas y pequeñas.

2) Los 2/3 superiores de *Metatarsiano II* de *Sus acrofa* (derecho) imposible la determinación ulterior de cerdo o jabalí. Mide 5,3 ctm. de longitud por 1,05 ctm. de anchura por 0,43 ctm. de grosor. El hueso ha sido cortado en su extremo inferior dejando al descubierto la cavidad ósea. El mismo, tratamiento descrito para la pieza anterior, se observa ahora en está. En su

País = <b>España</b>	Comunidad Autónoma = <b>Euskadi</b>	Provincia (01): <b>Araba</b>	Municipio = <b>Ribabellosa (Igay)</b>
Zona megalítica (14): <b>La Ribera Baja</b>	Tipo Monumento (01): <b>Dolmen</b>	Nº. (03):	Nombre: <b>Los Andrinales</b> <b>Hilharriak: 01-14-01-03</b>

**1.965** Apellániz Castroviejo, Juan M<sup>a</sup>.

*Monumentos megalíticos de Vizcaya y Álava. Munibe*, nº. 17. San Sebastián-Donostia, pp. 77-78-79-80-81.

parte superior y en el borde derecho ha sido también cortada hasta la cavidad ósea. En su cara posterior, se observan señales de punta seca, como marcas muy ligeras. La mitad inferior conserva todavía el tono brillante del hueso pero la superior se estrecha en forma de cuello que termina en una pequeña cabeza. El hueso se halla en perfecto estado de conservación y no ostenta fractura reciente alguna.

3) Extremo distal de primera falange lateral de *Sus scrofa* (probablemente cerdo). A la altura de la terminación de la epífisis y articulación distal, un instrumento cortante ha penetrado en el hueso en forma oblicua al eje longitudinal del mismo, hasta la cavidad ósea. Desde este punto, una fractura antigua ha completado la obra y ha partido el hueso de dos trozos de los que solamente conservamos uno.

4) Falange primera lateral de *Sus scrofa*. Carece de epífisis por tratarse de un ejemplar joven. No contiene señal alguna de trabajo humano pero su presencia junto a otros, trabajados evidentemente nos lleva a incluirlo aquí tanto más cuanto que en otros monumentos megalíticos y en yacimientos existen también este tipo de falanges sin trabajar y son consideradas, por las mismas razones, pertenecientes al ajuar de la sepultura.

#### Consideraciones

En el ajuar de «Los Andrinales» hallamos objetos ya conocidos en otros dólmenes del País Vasco, como la cerámica, la hoja de sílex, etc. Menos conocido es el pulidor en canto ro-

gado. Y lo que realmente se presenta como insólito es el ajuar de hueso.

Ya en el dolmen de Gúrpide Norte (Catadiano, Álava) hallé una falange labrada a la que dediqué un estudio. En él y ante la extraordinaria similitud con otros ejemplares españoles, igualmente hallados en dólmenes, encontré un sentido de no utilitariedad y tal vez por ello de religión. Lo asocié a los ídolos aparecidos en otros lugares de la península.

Ahora se trata de comparar estos ejemplares, más concretamente, el ejemplar n.º 1, con otros instrumentos semejantes. En este caso debemos tener presente que existe una proximidad geográfica a tener en cuenta: entre «Gurpide Norte» y «Los Andrinales» apenas hay 7 km., se hallan ambos a orillas del mismo río, en emplazamientos en todo semejantes y en valles que son continuación el uno del otro. Por otra parte las piezas de Gurpide y Los Andrinales se incluyen en el género de huesos utilizados para estos objetos religiosos o ídolos. Se trata de falanges, metatarsianos, etc. de cérvidos, suidos, équidos, etc. En «Los Andrinales» se ha utilizado el suido. La forma de talla difiere entre los ejemplares. En Gurpide N. se utilizó el pulimento, en «Los Andrinales» la talla, por último difiere la forma. En el ejemplar de Gurpide N. se veían más claramente la proximidad a los ejemplares de Los Millares, cosa no tan fácil de ver en el ejemplar de «Los Andrinales». Pero es posible pensar en una variante local de aquellos tipos tan abundantes en el Sur, como son las falanges labradas en forma de ídolos.

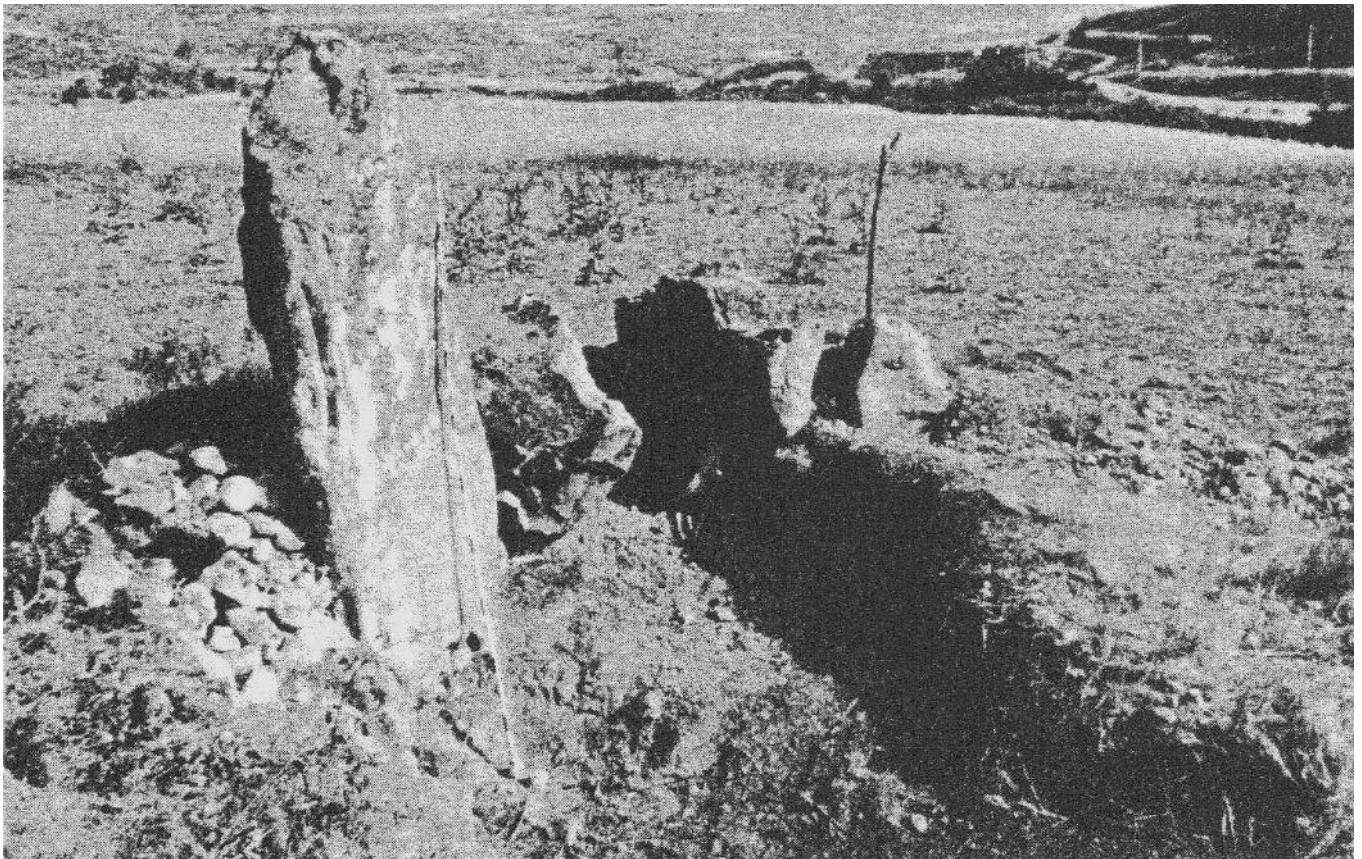


Foto nº. 4. Dolmen de Los Andrinales.



1.965

Apellániz Castroviejo, Juan M<sup>a</sup>.

Monumentos megalíticos de Vizcaya y Álava. **Munibe**, nº. 17. San Sebastián-Donostia, pp. 77-78-79-80-81.

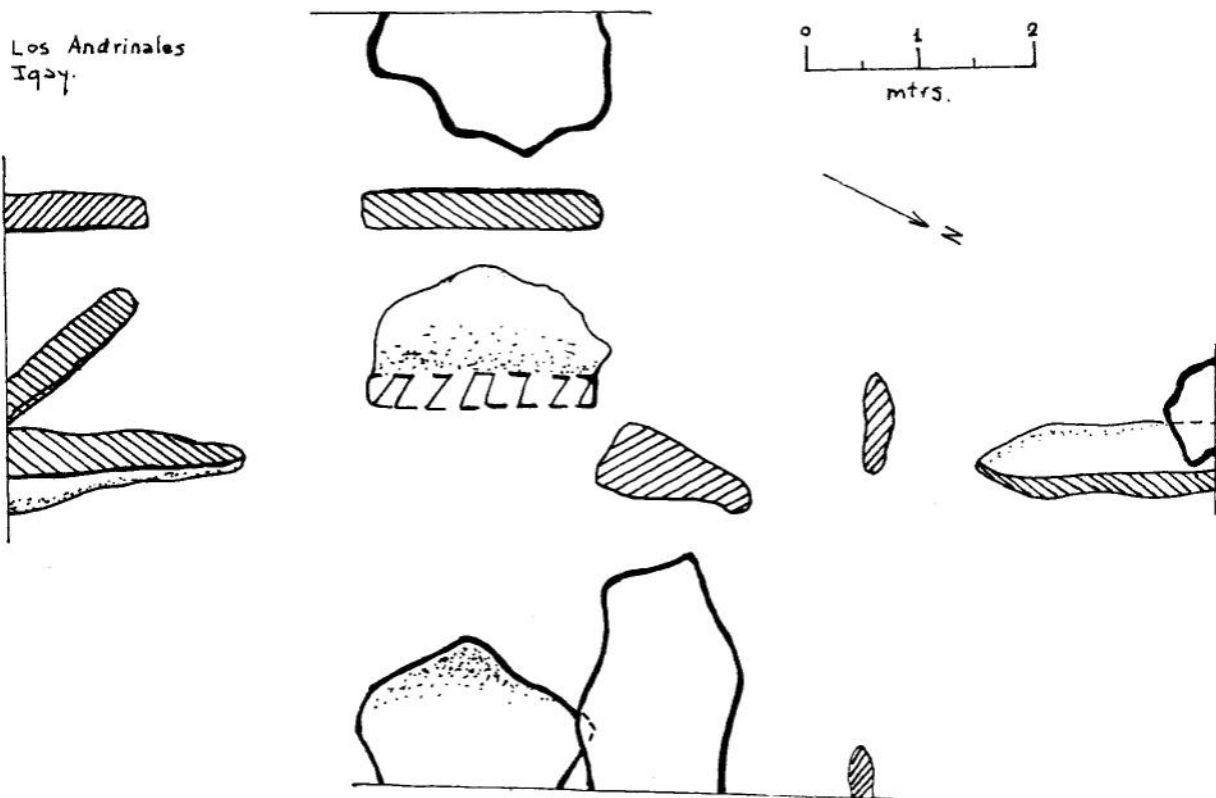


Fig. nº. 3. Dolmen de "Los Andrinales". (Igay) Alava.

Dolmen de "LOS ANDRINALES". (IGAY) ALAVA

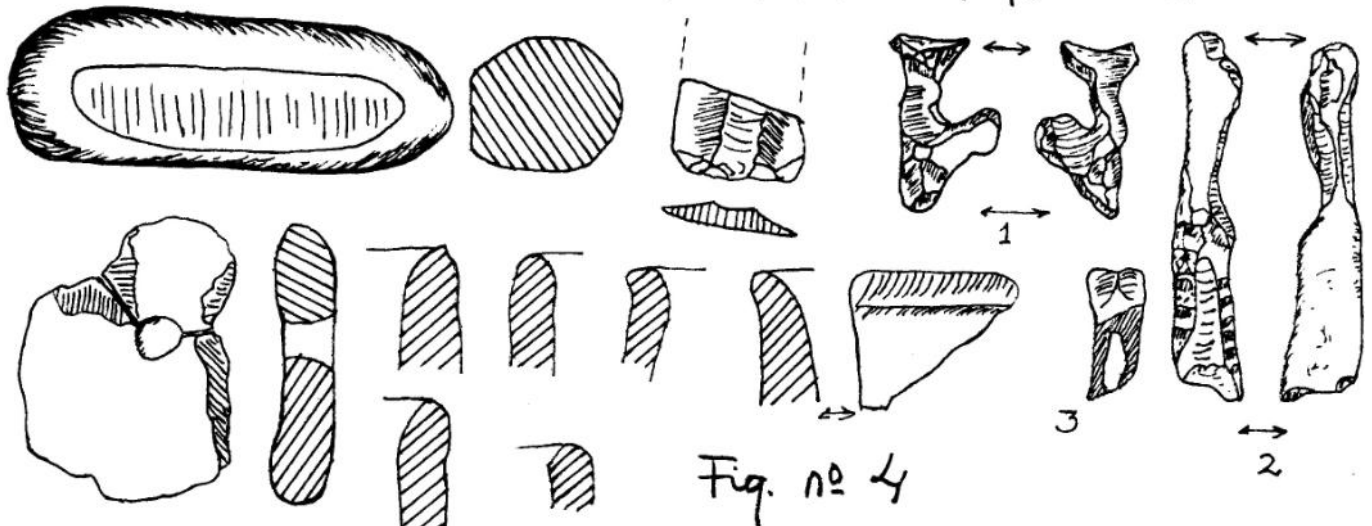


Fig. nº. 4. Dolmen de "Los Andrinales". (Igay) Alava.



Foto nº. 5. Dolmen de "Los Andrinales". (Igay) Alava.

País = <b>España</b>	Comunidad Autónoma = <b>Euskadi</b>	Provincia (01): <b>Araba</b>	Municipio = <b>Ribabellosa (Igay)</b>
Zona megalítica (14): <b>La Ribera Baja</b>	Tipo Monumento (01): <b>Dolmen</b>	Nº. (03):	Nombre: <b>Los Andrinales</b> <b>Hilharriak: 01-14-01-03</b>

**1.966** Apellániz Castroviejo, Juan M<sup>a</sup>.  
*Monumentos megalíticos de Vizcaya y Álava.*  
*Noticiario Arqueológico Hispánico VIII y IX*, Cuadernos 1-3. 1.964-1.965. Madrid, pp. 105 a 123.

## DOLMEN DE «LOS ANDRINALES» (IGAY. ÁLAVA)

Este dolmen fue descubierto por Domingo Fernández Medrano y dado a conocer en el año 1958.

Se halla situado en terrenos del Ayuntamiento de Igay (Álava) propiedad de Máximo Ortiz de Zárate, colindante con terrenos del Ayuntamiento de Hereña (Álava). Dista este terreno, que es llamado de «Los Andrinales», del río Bayas, 36 metros y 65 de la vía férrea Bilbao-Miranda. Ocupa una terraza del mismo río cuya base es una formación de graveras fuertemente cementadas de cantos rodados pequeños y cubierta por una ligera capa de tierra fértil.

En la Hoja n.º 137-Miranda, del Mapa del I. G. y C. el dolmen se sitúa según estas coordenadas

Longitud: 0º, 46', 25'', y Latitud: 42º, 40', 32''.

En el actual estado se presenta muy destruido gracias seguramente a la leyenda que está ligada al monumento. Según esta leyenda los moros enterraron oro en él.

El túmulo se presenta allanado casi por completo excepto en la zona más próxima a la losa enhiesta más grande, es decir, en la zona Este, donde una formación de piedras alcanza el radio de 3 metros. En este resto se puede apreciar una regularidad en la construcción del túmulo que consiste en que las piedras mayores ocupan regularmente la base del túmulo. No creo sin embargo que se pueda hablar rigurosamente de una modalidad constructiva. Yo mismo he podido observar que en la operación de cubrir los cuadrantes excavados, antes de abandonar la excavación de un dolmen, insensiblemente se arrojan sobre los lugares que hay que recubrir, las piedras más grandes y después las más pequeñas. El túmulo está compuesto por piedras areniscas, ofita, cantos rodados y piedras de asperón.

El dolmen pertenece al género de los de galería y planta poligonal, que son corrientes en la zona de la Rioja, en la ribera alavesa del Ebro.

En la actualidad la cámara está compuesta por dos losas hincadas en el suelo a diferente profundidad y una de las cuales presenta señales de fractura en su borde superior. La losa mayor alcanza las medidas de 2,50 metros de altura y es de arenisca. El resto de las losas falta. A juzgar por los restos, el dolmen en su origen debió ser un monumento muy semejante a los de Laguardia, como el del «Sotillo» o de «San Martín».

Del corredor se conservan dos losas grandes, profundamente hincadas en el suelo de la terraza de cantos rodados, inclinadas hacia el centro. Esta es la parte no violada recientemente pero revuelta por los hombres que se sirvieron del monumento para sepultura ya que los huesos aparecen en total desorden, completamente fragmentados, la cerámica en trozos muy menudos que impiden cualquier reconstrucción, etc. Según la línea del corredor, el dolmen se halla orientado al E.-S.E. (figura 11 y lámina XIV, 1).

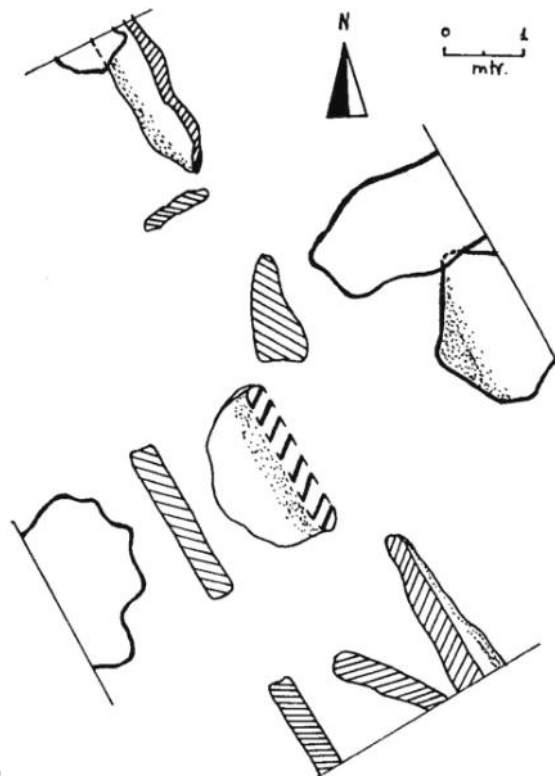


FIG. 11.—ANDRINALES (Igay, Álava).

País = <b>España</b>	Comunidad Autónoma = <b>Euskadi</b>	Provincia (01): <b>Araba</b>	Municipio = <b>Ribabellosa (Igay)</b>
Zona megalítica (14): <b>La Ribera Baja</b>	Tipo Monumento (01): <b>Dolmen</b>	Nº. (03):	Nombre: <b>Los Andrinales</b>
			<b>Hilharriak: 01-14-01-03</b>

**1.966** Apellániz Castroviejo, Juan M<sup>a</sup>.  
*Monumentos megalíticos de Vizcaya y Álava.*  
*Noticiario Arqueológico Hispánico VIII y IX*, Cuadernos 1-3. 1.964-1.965. Madrid, pp. 105 a 123.

#### Excavación del dolmen

Fue practicada por mí, en colaboración con D. Ignacio Amezua y D. Eusebio Arregui, en Julio de 1964.

Esta excavación dio por resultado el hallazgo de una pieza de asperón de un molino de mano (pieza superior) de medidas 11 X 9 X 7,3 centímetros, pieza que apareció en la operación de desescombrar la cámara de las piedras acumuladas en ella.

En el corredor apareció un canto rodado con una de sus superficies perfectamente pulimentada y cuya funcionalidad debió ser la de frotar o afilar. Medidas: 6,5 X 1,90 X 2 centímetros (Fig. 12).

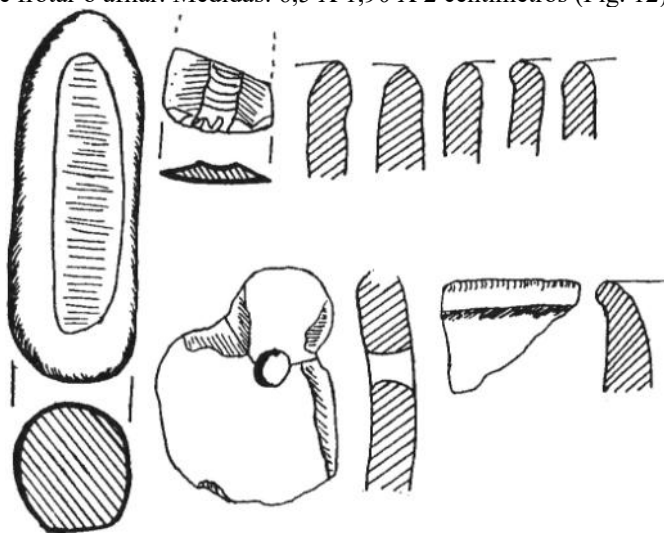


FIG. 12.—ANDRINALES (Igay, Álava).

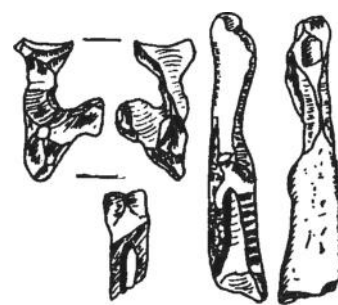


FIG. 13.—ANDRINALES (Igay, Álava).

El ajuar de sílex está compuesto por una contera de hoja en sílex blanco y 33 lascas informes y sin retoque alguno.

La cerámica aparece fragmentada, llegando los fragmentos a 70, todos ellos representan un cerámica hecha a mano, burda unas veces y fina otras. Figuran entre estos fragmentos, 8 bordes distintos pertenecientes a otros tantos vasos. Estos bordes revelan la presencia de vasijas de cuello recto y corto, de perfil y labio fino y delgado, redondeado y generalmente recto, no saliente. Solamente en un caso, en el cuello se forma una pequeña cenefa lisa. Un solo caso revela la presencia de vasos de panza pronunciada. (Fig. 12).

Entre esta cerámica aparece un fragmento de cuello recto, con un orificio de suspensión, en todo semejante al tipo reconocido por Barandiarán en los niveles neolíticos de Santimamiñe (Vizcaya).

Otros fragmentos de cerámica fina y hecha a torno se asemejan al tipo de cerámica que aparece en Cobairada (Subijana-Morillas, Álava) unida a restos romanos.

En los restos aparecidos en la cámara figuran tres huesos labrados. (figura 13 y lámina XIV, 2 y 3).

Según Jesús Altuna, paleontólogo y conservador de las colecciones prehistóricas de la Sociedad de Ciencias Naturales «Aranzadi» en el Museo de San Telmo de San Sebastián, se trata:

1. Falange segunda de *Sus scrofa* (imposible, determinar si se trata de cerdo o jabalí). Mide 2,5 centímetros de longitud por 1,05 de anchura. Ha sido trabajada con un instrumento muy cortante, sílex o metal. Conserva las dos epífisis. La articulación proximal ha sido reducida a una especie de pequeña cabeza a modo de yunque que conserva una parte de las cavidades alveolares. La diáfisis ha sido estrechada como para formar un pequeño cuello que sustenta la cabeza. La superficie del hueso ha sido cortada y quitada hasta dejar visible la cavidad interna del hueso. Pero en la mitad inferior sale de la pared conservada de la diáfisis, una especie de espolón biselado que se une a la articulación distal. El hueso está perfectamente conservado. La talla está practicada por incisiones, no tiene rastro alguno de pulimento. Talla análoga se observa en algunas piezas óseas de la cueva sepulcral de «Hierbas Largas» (Subijana-Morillas, Álava). Se trata de incisiones cortas y pequeñas.

2. Los dos tercios superiores de Metatarsiano II de *Sus acrofa* (derecho) imposible la determinación ulterior de cerdo o jabalí. Mide 5,3 centímetros de longitud por 1,05 centímetros de anchura por 0,43 centímetros de grosor. El hueso ha sido cortado en su extremo inferior dejando al descubierto la cavidad ósea. El mismo, tratamiento descrito para la pieza anterior, se observa ahora en está. En su parte superior y en el borde derecho ha sido también cortada hasta la cavidad ósea. En su cara posterior, se observan señales de punta seca, como marcas muy ligeras. La mitad inferior conserva todavía el tono brillante del hueso pero la superior se estrecha en forma de cuello que termina en una pequeña cabeza. El hueso se halla en perfecto estado de conservación y no ostenta fractura reciente alguna.

3) Extremo distal de primera falange lateral de *Sus scrofa* (probablemente cerdo). A la altura de la terminación de la epífisis y articulación distal, un instrumento cortante ha penetrado en el hueso en forma oblicua al eje longitudinal del mismo,



País = <b>España</b>	Comunidad Autónoma = <b>Euskadi</b>	Provincia (01): <b>Araba</b>	Municipio = <b>Ribabellosa (Igay)</b>
Zona megalítica (14): <b>La Ribera Baja</b>	Tipo Monumento (01): <b>Dolmen</b>	Nº. (03):	Nombre: <b>Los Andrinales</b> <b>Hilharriak: 01-14-01-03</b>

**1.966** Apellániz Castroviejo, Juan M<sup>a</sup>.  
*Monumentos megalíticos de Vizcaya y Álava.*  
*Noticiario Arqueológico Hispánico VIII y IX*, Cuadernos 1-3. 1.964-1.965. Madrid, pp. 105 a 123.

hasta la cavidad ósea. Desde este punto, una fractura antigua ha completado la obra y ha partido el hueso de dos trozos de los que solamente conservamos uno.

4. Falange primera lateral de *Sus scrofa*. Carece de epífisis por tratarse de un ejemplar joven. No contiene señal alguna de trabajo humano pero su presencia junto a otros, trabajados evidentemente nos lleva a incluirlo aquí tanto más cuanto que en otros monumentos megalíticos y en yacimientos existen también este tipo de falanges sin trabajar y son consideradas, por las mismas razones, pertenecientes al ajuar de la sepultura.

### CONSIDERACIONES

En el ajuar de «Los Andrinales» hallamos objetos ya conocidos en otros dólmenes del País Vasco, como la cerámica, la hoja de sílex, etc. Menos conocido es el pulidor en canto rodado. Y lo que realmente se presenta como insólito es el ajuar de hueso.

Ya en el dolmen de Gúrpide Norte (Catadiano, Álava) hallé una falange labrada a la que dediqué un estudio. En él y ante la extraordinaria similitud con otros ejemplares españoles, igualmente hallados en dólmenes, encontré un sentido de no utilitaridad y tal vez por ello de religión. Lo asocié a los ídolos aparecidos en otros lugares de la Península.

Ahora se trata de comparar estos ejemplares, más concretamente, el ejemplar núm. 1, con otros instrumentos semejantes. En este caso debemos tener presente que existe una proximidad geográfica a tener en cuenta: entre «Gurpide Norte» y «Los Andrinales» apenas hay siete kilómetros, se hallan ambos a orillas del mismo río, en emplazamientos en todo semejantes y en valles que son continuación el uno del otro. Por otra parte, las piezas de «Gurpide» y «Los Andrinales» se incluyen en el género de huesos utilizados para estos objetos religiosos o ídolos. Se trata de falanges, metatarsianos, etc. de cérvidos, suidos, équidos, etc. En «Los Andrinales» se ha utilizado el suido. La forma de talla difiere entre los ejemplares. En «Gurpide Norte» se utilizó el pulimento; en «Los Andrinales», la talla. Y por último difiere la forma. En el ejemplar de «Gurpide Norte» se veía más claramente la proximidad a los ejemplares de «Los Millares», cosa no tan fácil de ver en el ejemplar de «Los Andrinales». Pero es posible pensar en una variante local de aquellos tipos tan abundantes en el S., como son las falanges labradas en forma de ídolos.



Foto nº. 1. Dolmen LOS ANDRINALES. Igay (Álava). Según la línea del corredor, el dolmen se halla orientado al E.-SE.



Foto nº. 2 y 3. Dolmen LOS ANDRINALES. Igay (Álava). En los restos aparecidos en la cámara figuran tres huesos labrados.



**1.973** Apellániz Castroviejo, Juan María.

*Corpus de materiales de las culturas prehistóricas con cerámica de la población de cavernas del País Vasco meridional.*  
**Munibe.** Suplemento nº. 1. San Sebastián-Donostia, pp. 184-185-186, nº. 19-3.

### 19 - 3. LOS ANDRINALES

**LOCALIZACIÓN:** Término municipal de Rivabellosa (o Igay). Sobre las terrazas de la margen derecha del río Bayas, en el paraje Los Andrinales, junto a la divisoria con el terreno del Ayuntamiento de Hereña, junto al camino que desde Igay va a Hereña.

**Coordenadas:** Long.: 0º, 46', 48". Lati.: 42º, 45', 13" de la Hoja nr. 117 - Miranda de Ebro.

**DESCRIPCIÓN:** Sepulcro de corredor. Túmulo tal vez circular en su origen, hoy completamente desfigurado por las labores agrícolas. Altura máxima de 0,80 ms. sólo alcanza por amontonamiento de piedras. Cámara reducida a 2 losas en pie. Tal vez en su origen de tipo poligonal. Corredor compuesto por 2 losas paralelas, una inclinada. Fig. 126. Orientación a 110 grados. Areniscas del terreno.

**HISTORIA:** Descubrimiento por D. Fernández Medrano en 1955. Excavación por J. M. Apellániz en 1964, de la que se conoce: Fig. 127.

- 1 pieza de molino superior en asperón.
  - 1 pulidor sobre canto rodado. Nr. 2.
  - 1 contera de hoja de sílex blanquecino. Nr. 3.
  - 1 frg. de panza con orificio de suspensión. Nr. 4.
  - 1 frg. de borde inidentificable. Nrs. 5-10.
  - 1 falange de *Sus scrofa* (J. Altuna), tallada y retocada. Nr. 11.
  - 1 diáfisis de hueso de *Sus scrofa* con marcas de cortes y retocamientos. Nr. 12.
  - 1 cabeza de falange de *Sus scrofa* con marcas de cortes y retocamientos como las anteriores. Nr. 13.
- Museo Provincial de Arqueología de Álava. Vitoria.  
**BIBLIOGRAFÍA:** Barandiarán, J. M. Fernández Medrano. D. Excavaciones el Álava (1958). Pág. 128.- Apellániz, J. M. Monumentos megalíticos... (1965). 72.

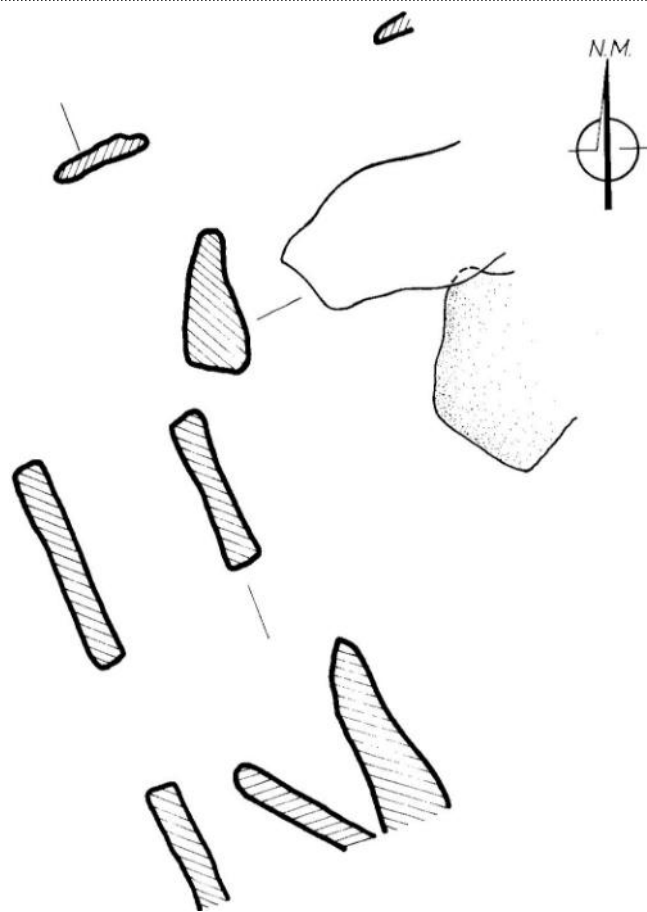


Fig. 126. Los Andrinales. Esc. 1 : 75

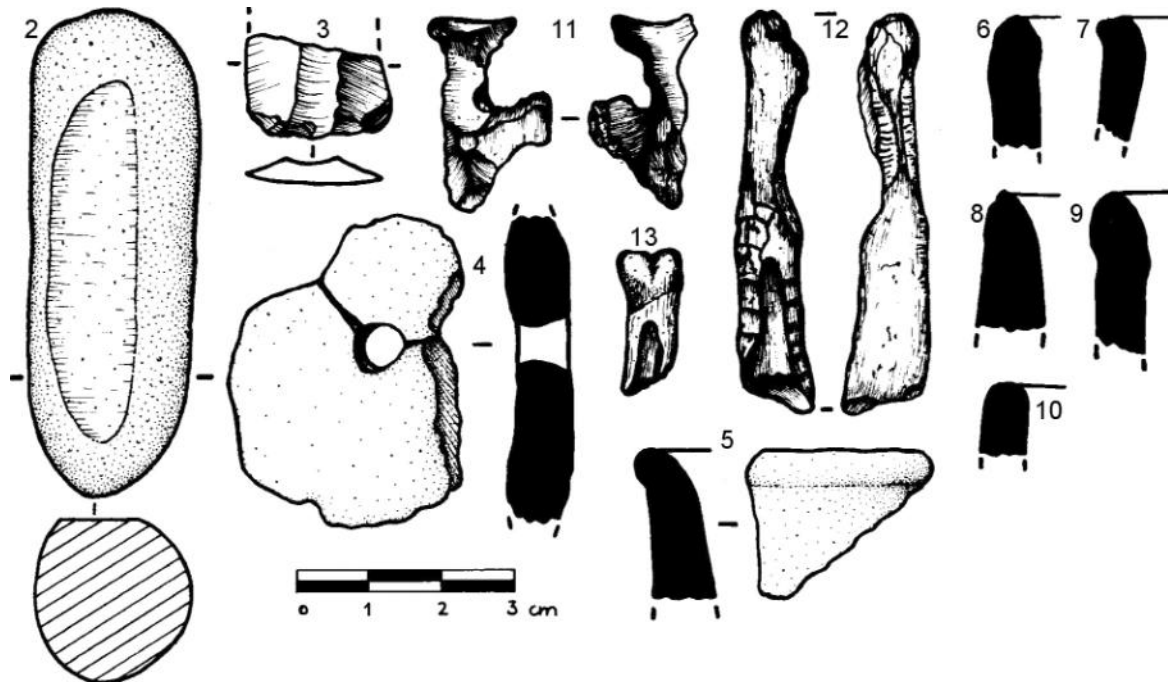


Fig. 126. Los Andrinales.

País = <b>España</b>	Comunidad Autónoma = <b>Euskadi</b>	Provincia (01): <b>Araba</b>	Municipio = <b>Ribabellosa (Igay)</b>
Zona megalítica (14): <b>La Ribera Baja</b>	Tipo Monumento (01): <b>Dolmen</b>	Nº. (03):	Nombre: <b>Los Andrinales</b> <b>Hilharriak: 01-14-01-03</b>

1.987

Varios

*Carta Arqueológica de Álava. Estudios de Arqueología Alavesa.* Gasteiz, p. 358, nº. 7.020.

DOCUMENTO: 7.020.

DENOMINACIÓN: **LOS ANDRINALES.**

SIGLAS: LA.

TIPO: Lugares o monumentos funerarios. Dolmen.

LOCALIZACIÓN: *Zona:* Ribera. *Ayuntamiento:* Ribera Baja. *Entidad:* Igay.

SITUACIÓN: Mapa 137. Miranda de Ebro. Longitud: 004648; latitud: 424512; altitud: s.n.m. 500 ms.; x: 507.673; y: 4.733.640.

DESCRIPCIÓN: Media docena de losas areniscas hincadas en la tierra trazaban el contorno de la cámara y del corredor, cuyo eje mayor se orientaba en dirección N-S.

DIMENSIONES: *Longitud:* 4,90 m. *Anchura:* 3 m. *Altura:* 2,20 m.

CONSERVACIÓN: Actualmente destruido por trabajos de concentración parcelaria.

DESCUBRIMIENTO: 1955: Fernández Medrano, Domingo.

EXCAVACIÓN: 1964: Apellániz, Juan María.

MATERIALES: *Líticos:* Sílex, lámina. *Cerámicos:* A mano, fragmentos. *Óseos:* Falange tallada y retocada. *Varios:* Pieza superior de molino, pulidor.

CRONOLOGÍA: Eneolítico I.

DEPÓSITO DE MATERIALES: Museo Provincial de Arqueología de Álava. Vitoria.

BIBLIOGRAFÍA:

BARANDIARÁN, José Miguel de, y FERNÁNDEZ MEDRANO, Domingo: *Excavaciones en Álava (1935-1947)*. **Boletín de la Institución Sancho el Sabio**. Tomo II, pp. 91 a 187. Vitoria 1958.

Repetido en **Zephyrus**. Tomo IX, 1. Salamanca 1958.

BARANDIARÁN, José Miguel de: *Investigaciones arqueológicas en Álava*. **Boletín de la Institución Sancho el Sabio**, p. 57. Vitoria 1957-1968.

APELLÁNIZ, Juan María: *Monumentos megalíticos en Vizcaya y Álava*. **M.U.N.** Tomos I-IV, pp. 62 y ss. San Sebastián 1965.

APELLÁNIZ, Juan María: *Monumentos megalíticos de Vizcaya y Álava*. **Noticiario Arqueológico Hispánico**. Tomos VIII y IX. Cuadernos 1-3, 1.964-1.965. Madrid 1966.

BARANDIARÁN, José Miguel de, y FERNÁNDEZ MEDRANO, Domingo: *Excavaciones en Álava (1935-1947)*.

Reeditado en **La Gran Enciclopedia Vasca**. Tomo XIV, pp. 232-233. Bilbao 1978.

APELLÁNIZ, Juan María: *Corpus de materiales de las culturas prehistóricas con cerámica de la población de cavernas del País Vasco Meridional*. **Munibe**. Suplemento núm. 1, pp. 184-185. San Sebastián 1973.

ANDRÉS RUPÉREZ, Teresa: *Estudio tipológico-arquitectónico de los sepulcros del Neolítico y Calcolítico de la Cuenca Media del Ebro*, p. 32. Zaragoza 1978.

OTROS DATOS: Catálogo de Apellániz, Juan María. Núm. 19-3.



País = **España** | Comunidad Autónoma = **Euskadi** | Provincia (01): **Araba** | Municipio = **Ribabellosa (Igay)**

Zona megalítica (14): **La Ribera Baja** | Tipo Monumento (01): **Dolmen** | Nº. (03): | Nombre: **Los Andrinales** | Hilharriak: **01-14-01-03**

**2.011** Galilea Martínez, Fernando.  
*El Megalitismo en Álava. Estudios de Arqueología Alavesa*, nº. **25**. Vitoria-Gasteiz, p. 188.

**6.3** Tipo: DOLMEN

Denominación: LOS ANDRINALES

Localización: Ribabellosa / Igay

Coordenadas UTM (E 1950): X 507.568 Y 4.732.872 Altura 500 m

#### Descripción:

*Situación.* En una terraza junto al cauce del río Bayas, en su margen izquierda, y a escasa distancia. Junto al camino que desde Igay se dirige a Hereña. A 4,6 kilómetros de La Lastra.

*Tipo.* J. M. Apellániz lo describe:

“Sepulcro de corredor. Túmulo tal vez circular en su origen, hoy completamente desfigurado por las labores agrícolas. Altura máxima de 0,80 ms. Sólo alcanzada por amontonamiento de piedras. Cámara reducida a 2 losas en pie. Tal vez en su origen de tipo poligonal. Corredor compuesto por 2 losas paralelas, una inclinada. Orientación a 110 grados. Areniscas del terreno”.

*Cámara.* Dimensiones: hoy destruido. Sin datos anteriores. Orientación a 110°, sin que la hayamos podido verificar.

#### Materiales:

*Líticos.* Sílex. A fragmento de lámina, 6 bordes, un fragmento con orificio de suspensión.

*Otras piedras.* 1 parte superior molino de asperón, 1 pulidor sobre canto rodado.

*Cerámicos.* Fragmentos.

*Óseos.* 3 falanges de *Sus scrofa* talladas y retocadas.

#### Historia:

Descubierto por D. Fernández Medrano en 1955. Excavación por J. M. Apellániz en 1964.

#### Bibliografía:

(BARANDIARAN; FERNÁNDEZ MEDRANO, 1958); (CC.AA., 1987); (APELLANIZ, 1973).



Dolmen Los Andrinales. A. Llanos.